

# מדריך למנהלים ליצירת תשתית S.E.L רגשית-חברתית בית ספרית

מדריך זה מבוסס על מהלך של שנתיים (תשפ"ב-תשפ"ג) שהתקיים בשיתוף קהילת בתי ספר שהחלו בבניית תשתית S.E.L. בליווי אגפי מו"פ ושפ"י. הדגמים שפותחו, תובנות מהתנסויות והפעילות הקהילתית המשותפת שולבו עם חומרים מגוונים בתחום ה-SEL לכדי הכלים וההמלצות המובאים במדריך כאן לפניכם.

המהלך מותאם לבתי ספר על כל הרצף הגילאי המעוניינים בהטמעת S.E.L. בית ספרי. המדריך יכול לסייע גם לבתי ספר שבחרו הדרכה מטעם שפ"י של למידה רגשית חברתית דרך הגפ"ן.



**כתיבה:** ד"ר איילת גיל-רונו, פזית ראובני - אגף מו"פ, מיכל כספי - רכזת S.E.L יחידת אקלים, שפ"י

**ליווי המהלך:** מנהלת אגף שפ"י - עינב לוקן | מנהלת אגף מו"פ - מירב זרביב  
ורד גיל - ממונה אקלים חינוכי מיטבי למניעת אלימות, אגף שפ"י  
רפי סרי וד"ר רבקה גרוסמן - מנהלי מסלול המעבדות, אגף מו"פ  
מנהלת מחלקת הפיתוח, אגף מו"פ - ריבי ארצי ומתכללת פעולות המו"פ - נורית רון

**ערכת המיפוי:** ד"ר ענת שפירא לביא, ענבל מרש, מורן נוימן, טליה עזרון, נעמה כהן - אגף מו"פ  
ורד גיל, ד"ר שרון אריאלי, מיכל כספי - אגף שפ"י

**בתי הספר שהשתתפו במהלך מיטיבי לכת S.E.L תשפ"ב-תשפ"ג:**

רמות באר שבע	אולפנת צביה בני ברק
תל"י הרי אילת	אסף מימון אשקלון
מקיף ד' אשדוד	אג'יאל ערערה בנגב
נעם מוהליבר בני ברק	אולפנת עלמא ראשון לציון
חט"ב יהלום שוהם	יסודי אלאטראש חורפיש

**בתי ספר שהשתתפו במהלך מיטיבי לכת S.E.L תשפ"ג:**

רמות באר שבע	מקיף ד' אשדוד
נעם מוהליבר בני ברק	אולפנת עלמא ראשון לציון
חט"ב יהלום שוהם	יסודי אלאטראש חורפיש



## תוכן העניינים

**הגדרת הצורך - מדוע אנו זקוקים לתשתית S.E.L בית ספרית?.....עמ' 5**

**רקע מתומצת - מהי למעשה למידה רגשית חברתית?.....עמ' 6**

**שלבים בהקמת תשתית S.E.L בית ספרית.....עמ' 8**

1. הקמת צוות מו"פ אקלים S.E.L בית ספרי מגוון הכולל מספר בעלי תפקידים.....עמ' 8
2. הכרות עם מפת מרחבי היישום ומיומנויות ה-S.E.L.....עמ' 10
3. שימוש ראשוני בשאלון וערכת המיפוי.....עמ' 10
4. עבודת צוותי המו"פ אקלים S.E.L - סדיריות והתנסויות רזות רגשיות-חברתיות.....עמ' 11
5. המשך תרגול יכולות והרחבת מעגלי ההתנסות.....עמ' 12
6. למידה רגשית חברתית מתמשכת בעשרת מרחבי היישום.....עמ' 15

**סיכום - מעברים מרכזיים בבית ספר לעבר תשתית למידה רגשית-חברתית.....עמ' 16**

**קישורים לכלים הדיגיטליים שפותחו במהלך.....עמ' 16**

- [ערכת מיפוי רגשית חברתית לבתי ספר](#)

- [אתר המהלך הכולל דגמים יישומיים שפותחו](#)



## הגדרת הצורך – מדוע אנו זקוקים לתשתית S.E.L בית ספרית?

למידה רגשית-חברתית היא תהליך חינוכי שמערכת החינוך מקדמת באופנים שונים. ההבטים הרגשיים והחברתיים מהווים מוקד מרכזי בחיי תלמידים וצוותים חינוכיים בבתי הספר השונים. בעשורים האחרונים התחום התפתח והתרחב למודעות וחשיבה כוללת יותר בנוגע לצרכים הרגשיים והחברתיים של כלל באי בית הספר – מהמנהלת, דרך הצוות החינוכי ועד התלמידים. פיתוחים רבים בנושאים אלה נעשו לאורך השנים על ידי אגף שפ"י וכן על ידי אגף מו"פ ואגפים נוספים במשרד החינוך.

עם זאת, פרוץ מגפת הקורונה והמשברים החברתיים והרגשיים שהביאו עמם הסגרים והלמידה מרחוק חיזקו ביתר שאת את הצורך לתת מענה רגשי וחברתי לכלל באי בית הספר לאורך כל תקופת הלימודים. בנוסף, מחקרים מן השנים האחרונות הראו כי פיתוח מיומנויות בתחום הרגשי-חברתי אף תורם לשיפור הפניות ללמידה וההישגים האקדמיים וכן למיומנויות הנדרשות לשוק העבודה העתידי.<sup>1</sup> בשנת 2020 גובש על ידי משרד החינוך המתווה של דמות הבוגר 2030 המתמקד בנושא המיומנויות וביניהן, לצד מגוון המיומנויות הקוגניטיביות, קיים דגש על מיומנויות חברתיות-רגשיות (תוך ובין אישיות).<sup>2</sup>

לפיכך התגבר הצורך בקיומה של תכנית מקיפה ומעמיקה שתיוצר תשתית בית ספרית מערכתית כוללת העוסקת בתחום החברתי-רגשי: S.E.L<sup>3</sup> (Social Emotional Learning). מדריך זה יפרט תובנות שהופקו ממהלך של שנתיים בו השתתפו בתי ספר שהתנסו בהקמת תשתית S.E.L בליווי אגפי שפ"י ומו"פ במסגרת קהילה שיתופית לומדת. על פי תובנות אלה נבנה מדריך זה הכולל שלבים, המלצות וקישורים לערכת מיפוי וכן לכלים ודגמים לבניית למידה רגשית חברתית כוללת בבית הספר.

<sup>1</sup> לפירוט על מגוון המחקרים העדכניים בתחום ראו [מצגת בסיסית על תחום ה-S.E.L](#) שפותחה על ידי אבני ראשה.

<sup>2</sup> מסמך [דמות הבוגר 2030](#).

<sup>3</sup> ראשי תיבות אלה לקוחים מתוך מפתחיה הראשונים של הגישה, עמותת Casel האמריקאית שהפיקה מדריך מפורט בנושא שתורגם בישראל על ידי מכון אבני ראשה ושימש מצפן לפיתוח הנושא על ידי אגפי מו"פ ושפ"י.



## רקע מתומצת – מהי למידה רגשית חברתית (S.E.L)?

נושא הלמידה הרגשית-חברתית מעסיק כיום ביתר שאת את מערכות החינוך בישראל ובעולם. מחקרים רבים נערכים על מנת להגדיר את הנושא, להמשיגו ולגבש תפיסה כוללת בנוגע להטמעתו בתהליכי חינוכיים, פורמליים ובלתי פורמליים כאחד. בישראל, גופים מרכזיים כשפ"י אבני ראשה, ה"יוזמה" מטעם האקדמיה הלאומית למדעים ועוד, חקרו והציגו מסמכים מקיפים ותוכניות לגיבוש והטמעת התחום הרגשי-חברתי במערכת החינוך הישראלית.<sup>4</sup>

הגדרת הלמידה הרגשית-חברתית מתמקדת בכך שלמידה מסוג זה היא תהליך חינוכי-התפתחותי לקידום עמדות, ידע ומיומנויות חברתיות ורגשיות. למידה רגשית-חברתית מאפשרת לתלמידים ולמורים לפתח חוסן ותחושת משמעות ושייכות ומתוך כך לשגשג ולהצליח. היא מסייעת לפרט להבין את רגשותיו ולנהל אותם, להציב מטרות ולהשיגן, לקבל החלטות אחראיות ואכפתיות, לטפח רגישות לאחר וליצור קשרים חברתיים חיוביים.

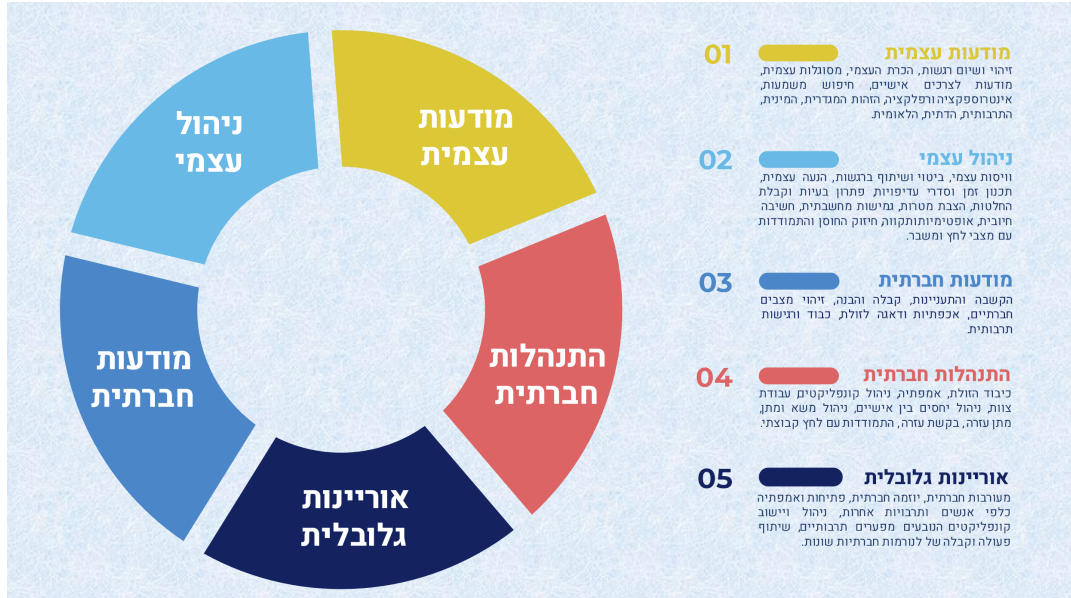
למידה רגשית-חברתית מתרחשת כל העת מתוך התנסויות אישיות ובינאישיות אך כדי להפיק ממנה ידע ומיומנויות יש לקיים שיחות, שיעורים ואימונים בנושאים, הן באופן יזום והן באופן מזדמן. הלמידה הרגשית-חברתית מקדמת הוגנות ודורשת מעורבות פעילה של התלמידים ביישומה. היא מופקדת בידי הצוות כולו ומתאפשרת במיטבה עת היא מיושמת במכלול מרחבי הארגון החינוכי, בבית ובקהילה בתנאים של תמיכה, יחסים בוני אמון, חום אנושי וקשר אישי.<sup>5</sup>

<sup>4</sup> דוגמאות ומסמכים מרכזיים ניתן למצוא באתרים הבאים: [שפ"י, אבני ראשה והיוזמה](#). בנוסף, כלים ותובנות מהמהלך המשותף של אגפי מו"פ ושפ"י נמצאים [במסלול הרלוונטי באתר אגף מו"פ](#).

<sup>5</sup> מתוך הגדרת הלמידה הרגשית-חברתית באתר שפ"י.



התשתית מתבססת על מיומנויות היסוד של למידה רגשית חברתית:<sup>6</sup>



על מנת שהלמידה החברתית-רגשית תתקיים באופן מערכתי הוגדרו ארבע זירות פעולה מקיפות וכן עשרה מרחבים ליישומה בבית הספר וסביבתו:<sup>7</sup>



<sup>6</sup> להרחבה ראו: [https://meyda.education.gov.il/files/Shefi/SEL/Mazeget\\_Meargenet.pdf](https://meyda.education.gov.il/files/Shefi/SEL/Mazeget_Meargenet.pdf)

<sup>7</sup> ניתן למצוא מפה זו גם באתר המהלך של אגפי שפ"ו ומו"פ



## שלבי הקמת תשתית S.E.L בית ספרית

1. הקמת צוות מו"פ אקלים S.E.L בית ספרי מגוון הכולל מספר בעלי תפקידים.
2. הכרות עם מרחבי היישום ומיומנויות ה-S.E.L.
3. שימוש ראשוני בשאלון ובערכת המיפוי.
4. עבודת צוותי המו"פ אקלים S.E.L – חשיבותן של סדירויות והתנסויות רגשיות חברתיות.
5. המשך תרגול יכולות והרחבת מעגלי ההתנסות לצוות חדר מורים ולדורות השונות.
6. למידה רגשית חברתית מתמשכת בעשרת מרחבי היישום.

### למסלול המהלך באתר הכולל פירוט של שלבי הקמת תשתית S.E.L

#### **1. הקמת צוות מו"פ אקלים S.E.L בית ספרי מגוון הכולל מספר בעלי תפקידים**

אחד האלמנטים הראשונים והמרכזיים ביותר במדריך שנכתב על ידי הארגון האמריקאי קאסל (Casel) בנושא הקמת תשתית חברתית-רגשית מערכתית בית ספרית הוא הקמת צוותי S.E.L בבתי הספר. המדריך תורגם במלואו על ידי מכון אבני ראשה ומהווה מצפן גם לאגפי שפ"י ומו"פ בתכנון המהלך הקהילתי ליצירת תשתית חברתית-רגשית בבתי ספר בישראל.<sup>8</sup>

לפי תפיסת ה-S.E.L המערכתית התחום הרגשי-חברתי בבתי הספר נוגע ושייך לכלל קהילת בית הספר.<sup>9</sup> לפיכך, התחום הרגשי - חברתי אינו תחום אחריותה הבלעדי של היועצת אלא צריך לכלול מערך רחב יותר של בעלי תפקידים בבית הספר. זאת משום שישנה חשיבות ומשמעות למגוון תחומי הדעת והתפקידים המיוצגים בצוות המוביל ומקדמים את תהליך ההטמעה של הלמידה הרגשית חברתית בזירות ומרחבים השונים.

---

<sup>8</sup> המדריך באנגלית נמצא באתר [Casel](#) ניתן למצוא אותו מתורגם [באתר אבני ראשה](#) (בעמ' 14-17 מפורט לגבי הקמת צוותי ה-SEL הבית ספריים).

<sup>9</sup> כפי שניתן לראות במדריך קאסל בהקשר למבנה הצוותים, היועצת בבית הספר אמורה להוות חלק מהם אך לא דווקא את החלק המרכזי ביותר (שם, עמ' 16).





**לפיכך חשוב ביותר כי צוותי אקלים ה-S.E.L המובילים יכללו מנהלת או סגנית, יועצת, מתכללת (כלומר איש או אשת צוות שאחראית על כלל המהלך מטעם בית הספר) ואנשי צוות נוספים לפי בחירת המנהלים והצוותים המובילים את הקמת התשתית הרגשית-חברתית בבית הספר.**

**כמובן שגם הנוכחות וההובלה של מנהלת/ת בית הספר אף הן חיוניות ביותר להשלמתו והצלחתו של המהלך.**

המפגש בין מגוון בעלי תפקידים שונים בבית הספר תורם לאיכות הדיון ביניהם וכן להיקף הפעילות של הצוות במרחבי יישום שונים. כך למשל העידו חברות בצוותי מו"פ אקלים S.E.L בית ספריים שהתנסו בכך: "היה לי ברור שהצוות צריך להיות מורכב ממנעד של בעלי תפקידים שיש להם חלק בלתי נפרד מתהליך ההטמעה של ה-S.E.L יחד עם מורים צעירים וותיקים על מנת שאוכל לשמוע מגוון של דעות, אתגרים ורמות ביצוע שונות."<sup>10</sup>

בנוסף, חברי צוותים רבים העידו כי הצליחו לצור למידה ועבודה שיתופית שקידמו את תהליך הטמעת הלמידה וה"שפה" הרגשית חברתית בבית הספר: "הידיעה שאני נפגשת עם חברות הקבוצה ויש לי אפשרות לדבר רגשות, לשתף, לקחת פסק זמן לעצמנו, לחשוב ולקדם את עצמנו כמובילות עשה משהו עצום לי ולהיותי חלק מהקבוצה. האוירה הפתוחה והנעימה, אפשרה לכל אחד להרגיש משמעותי וגבשה אותנו מאד כצוות. נוצרה שפה משותפת שהתפתחה והשתכללה ממפגש למפגש."<sup>11</sup> מכך עלה כי מגוון בעלי התפקידים שלקחו חלק בצוותי ה-S.E.L הבית ספריים תורמים רבות לאווירה השיתופית ולהכרות הראשונית עם מושגי ה-S.E.L ומהווים צעד ראשוני משמעותי לקראת יצירת התשתית המערכתית.

#### הפעולות העיקריות בהקמה והפעלה של צוותי מו"פ אקלים S.E.L הם:

- איתור בעלי תפקידים מתאימים מבית הספר בעלי זיקה ללמידה רגשית חברתית.
- מינוי מתכללת מו"פ אקלים S.E.L, אחראית על הסדירויות וביצוע המשימות על ידי הצוות.
- קביעת סדירות מפגשים שנתית, מומלץ שעתיים פעם בשבועיים.
- כתיבת פרוטוקולים של המפגשים. הפרוטוקולים יסייעו לתכנון ומעקב אחר הצלחת המהלך הבית ספרי.

<sup>10</sup> מנהלת בית ספר בקהילה המובילה שהתנסתה במהלך, חברה בצוות המו"פ אקלים S.E.L הבית ספרי.

<sup>11</sup> מנהלת חטיבה צעירה בקהילה, חברה בצוות ה-S.E.L הבית ספרי.



- התנסות של כל אחד מחברי צוות מו"פ אקלים S.E.L בפרקטיקות של למידה רגשית חברתית וכתובת רפלקציה (תכנון ותיעוד).
- התנסות ראשונה בשאלון המיפוי.
- הנחיית צוותי מורים, בהתאם למיפוי הבית ספרי ומתוך התובנות שעולות מההתנסויות.
- תהליכי בקרה ומשוב של המהלך הבית ספרי ליצירת תשתית S.E.L שלמה.

[להרחבה על כלים להקמת צוותי מו"פ אקלים S.E.L בית ספריים](#)

## 2. הכרות עם מרחבי היישום ומיומנויות ה-S.E.L

בשלב הראשון לאחר הקמתם, הצוותים בהובלת המנהלת והמתכללת מתוודעים ראשית לגלגל המיומנויות ומפת מרחבי היישום. בדרך זו הם מתחילים את דרכם בהובלת תשתית ה-S.E.L הבית ספרית. שלב זה מהווה הקדמה קצרה לשלב הבא בו נתוודע לשאלון וערכת המיפוי הבית ספרית באמצעותה נתחיל את המהלך עצמו.

פעולות עיקריות בשלב זה:

- בירור העשייה החינוכית המתקיימת בבית הספר בתחום הרגשי חברתי - זיהוי מרחבי יישום ומיומנויות.
- התנסויות ראשוניות של למידה רגשית חברתית בצוות מו"פ אקלים S.E.L לצורך פיתוח השפה ומיומנויות תוך אישיות ובינאישיות של הצוות החינוכי.

[גלגל מיומנויות ה-S.E.L ומפת מרחבי היישום](#)

## 3. שימוש ראשוני בשאלון וערכת המיפוי

ערכה למיפוי תמונת המצב הבית ספרית בתחום הרגשי-חברתי פותחה בשנת תשפ"ב על ידי שפי וצוות ממרכז החדשנות של אגף מו"פ. ערכה זו נועדה לתת מענה לבתי הספר בשלבים שונים של המהלך. רצוי להשתמש בערכה בפעם הראשונה עם צוות המו"פ אקלים S.E.L שהוקם בבית הספר, לקבל תמונת מצב כללית ולהבין מהן הזירות והמרחבים בהם רוצים רצוי להתמקד תחילה. בהמשך, מומלץ להשתמש בערכה על מנת לבחון את התקדמות והשפעת המהלך על בית הספר וכן להרחיב את השימוש בה לכלל חדר המורים. השאלון הינו פנימי (התוצאות נשלחות ישירות למייל האישי של המנהלת) ואנונימי (מבוסס על עמדותיהם ודעותיהם של הצוות החינוכי המשיבים על השאלון).

### פעולות עיקריות בשלב זה:

- מומלץ להתנסות בערכה תחילה עם צוות מו"פ אקלים S.E.L ולאחר איסוף תובנות להעביר את שאלון המיפוי בחדר המורים.
- ניתן להעביר שאלונים נפרדים לחט"ב וחט"ע בבתי הספר העל יסודיים.
- ראו סרטון הדרכה לשימוש בשאלון הבית ספרי בקישור בסוף שלב זה.
- חשוב לנהל שיח על תמונת המצב הבית ספרית עם צוות מו"פ אקלים S.E.L ולאחר מרחבי יישום בהתאם לצרכים ולמאפיינים הייחודיים של בית הספר.
- שיתוף המיפוי הבית ספרי עם חדר המורים על מנת שיהווה בסיס לתכנית העבודה השנתית.

### [ערכת המיפוי והסברים לעבודה איתה](#)

#### **4. חשיבותן של סדיריות והתנסויות רזות רגשיות חברתיות**

סדיריות במבנה הארגוני והפדגוגי של בתי הספר מייצגות למעשה את מטרות בית הספר וסדרי העדיפויות עליהם הוא מתבסס. מכיוון שסדיריות ארגונית מעצבות סדיריות התנהגותיות בבית הספר, שינוי בית ספרי משמעותי ובר-קיימא מוכרח להתבסס על שינוי של הסדיריות הארגוניות.<sup>12</sup> לפיכך, על מנת לגבש תשתית S.E.L מערכתית בית ספרית נדרשת עבודה סדירה, ראשית של צוות ה-S.E.L שגובש על מנת להתחיל בפעילות מאורגנת בתחום זה.<sup>13</sup>

**רצוי כי צוותי המו"פ יפעלו בדרך של פיתוח בין השאר באמצעות התנסויות "רזות", כלומר התנסויות נקודתיות ומצומצמות ועם זאת מתוכננות שבסימון הסקת מסקנות. זאת מתוך תפיסה כי באמצעות התנסויות אלה יכול איש הצוות המתנסה לגבש בעצמו תובנות ולעבד אותן בדרך הטובה ביותר (כשגם הוא מהווה בכך למעשה לומד פעיל ומשתתף של תחום ה-S.E.L).**

ההתנסויות הממוקדות שעושים חברי הצוותים הבית ספריים חושפות אותם לשלל הזירות ומרחבי היישום וגורמות להם להתחיל להתבונן דרך הגדרות ה-S.E.L בפעולות שלהם בתחום בבית הספר. צוותי S.E.L שהתנסו בכך העידו בסוף השנה הראשונה על עבודתם: "ההתנסויות הרזות

<sup>12</sup> סרסון, ס.ב (2012). סדיריות ארגונית והתנהגותיות. בתוך ג' פישר ונ' מיכאלי (עורכים), שינוי ושיפור במערכות חינוך: אסופת מאמרים (עמ' 70-88). ירושלים: מכון אבני ראשה ומכון ברנקו וייס.

<sup>13</sup> מדריך [CaseI בתרגום אבני ראשה](#), עמ' 8.



חיזקו את המשמעות של הנעת תהליכים גדולים יותר בבית הספר ושיקפו את ההשפעה על הילדים בהדגמות קטנות וחיזקו את המוטיבציה להפעיל רעיונות כאלה בקבוצות גדולות יותר של ילדים.<sup>14</sup>

"ההתנסויות הרזות נתנו לנו אפשרות: להתנסות, לטעום ולשתף את הצוות המגוון בקשיים ובהצלחות, פתח אופציה לדיון ושיח להעלאת בעיה וחיפוש פתרון במשותף."<sup>15</sup>

**באמצעות ההתנסויות שהצוותים עושים מתקיים תהליך ההבחנה, השיום וההבנה של הזירות ומרחבי היישום השונים של הלמידה הרגשית-חברתית. בנוסף, הם מתחילים לעבוד כצוות הדרוש בנושאים הללו המתקשרים לסוג זה של למידה. בנוסף, חשוב כי יתקיים עיבוד והסקת מסקנות במשותף מתוך ההתנסויות.**

**צוותים שמקיימים מפגשים סדירים ומצליחים ליצור אווירה שיתופית רגשית-חברתית ביניהם, מעידים כי הם מרגישים מסוגלים להעביר זאת הלאה לשאר חברי הצוות בבית הספר. כמו כן חשובה ביותר מעורבותו של המנהל בעבודת הצוות המוביל וכן בהעברת המהלך בשנתו השנייה לכלל חדר המורים.**

פעולות עיקריות בשלב זה:

- התמדה בסדירויות של הצוות מו"פ אקלים S.E.L
- התנסויות ראשוניות בפרקטיקות S.E.L בפיתוח עצמאי ומפרקטיקות קיימות בהתאם למיפוי הבית ספרי.
- כתיבת דף רפלקציה שיתופי לתכנון ותיעוד התנסויות רזות.
- איסוף דפי הרפלקציה וחילוץ תובנות - זיהוי חסמים ותנאים שמקדמים למידה רגשית חברתית.
- למידת עמיתים - למידה מהצלחות והיועצויות.
- ליווי ההתנסויות בתהליך למידה לשיפור מתמיד באמצעות מודלים מגוונים.

[להסברים ודוגמאות לתכנון והפעלת התנסויות רזות](#)

<sup>14</sup> מורה בבית ספר בקהילה המובילה, חבר בצוות ה-S.E.L הבית ספרי.

<sup>15</sup> מנהלת חטיבה צעירה בבית ספר בקהילה המובילה, חברה בצוות ה-SEL הבית ספרי.



## 5. המשך תרגול יכולות והרחבת מעגלי ההתנסות לחדר המורים ולזירות

### השונות

לפי מפת מרחבי היישום, תשתית ה-S.E.L. הבית ספרית צריכה לכלול התייחסות לארבע זירות בית ספריות – המנהל והצוות החינוכי, התלמידים והכיתה, הארגון והקהילה כשבתוך כל אחת מהן מספר מרחבי יישום.

#### להתבוננות נוספת במפת הזירות ומרחבי היישום

מומלץ לאפשר לצוותים המובילים ובהמשך לחברי צוות המורים כולו לבחור באילו מרחבים וזירות הם יתנסו ולאחר מכן לנסות ולהרחיב איתם את ההתנסויות לזירות ומרחבים נוספים. מהלך שכלל צוותים שהתנסו בכך הראה שהנטייה הטבעית היא להתנסות ראשית בזירת הכיתה והתלמידים. זו זירה אינטואיטיבית יותר עבור הצוותים ובפרט המרחב הכולל שיעור ייעודי בתחום הרגשי חברתי.

עם זאת, ניכר שכלל שהצוותים התנסו בכך הם פיתחו מסוגלות להתרחב למרחבים נוספים בתוך הזירה הכיתתית וכן לזירות נוספות בתוך כלל תשתית בית הספר.

זירה משמעותית נוספת ליישום ה-S.E.L. המערכתית היא הזירה של הצוות החינוכי שמהווה את הבסיס להוראה וניהול בית הספר. ההנחה היא שאם המנהלת וצוות בית הספר יתנסו וילמד בעצמו באופן פעיל, חווייתי וסדיר יכולות חברתיות-רגשיות הדבר יהווה את הבסיס לבניית התשתית המערכתית בבית הספר כולו.<sup>16</sup>

הזירה ומרחב היישום של המנהלת והצוות החינוכי הוצגו בחלקן לעיל בהקשר להקמת צוותי ה-S.E.L. הבית ספריים כשבשנה השנייה למהלך יש להרחיב את הפעילות בזירה ומרחב אלה לכלל הצוות בבית הספר. כפי שצוין, רצוי כי צוותי אקלים ה-S.E.L. שמוקמים במהלך השנה הראשונה של המהלך יכללו מגוון של בעלי תפקידים מבית הספר. בעלי תפקידים אלו מתנסים במרחבי היישום השונים בעצמם ומקיימים סדירות של מפגשים ביניהם על מנת לעבד את ההתנסויות.

לאחר שהצוות המוביל מעמיק במרחבי היישום ובתפיסת הלמידה הרגשית בשלו התנאים להרחבת המהלך לכלל הצוות הבית ספרי. הדבר ייעשה בשנה בשנייה באמצעות סדנאות, ישיבות

<sup>16</sup> מתוך [ערכת המיפוי](#) שיצרו אגפי מו"פ ושפ"י בהשראת מדריך Casel.

והתנסויות שיתקיימו על ידי כלל צוות בית הספר בהובלת המנהל וצוותי אקלים ה-S.E.L. הבית ספריים.

הצעות לפרקטיקות עבודה עם צוותים ניתן למצוא [בערכת המיפוי](#) וכן [במסלול המהלך באתר](#)

**זירות הארגון והקהילה מתמקדות במעגלים מעט יותר רחבים וכוללים מעבר לרמת הצוות והתלמידים בלבד. משמעותה של זירת הארגון קשורה לאקלים הבית ספרי, לנושא המשמעת ולמידה מתמשכת של בית הספר כארגון את הנושא הרגשי-חברתי. זירת הקהילה מרחיבה במידה רבה את מעגלי למידת ה-S.E.L. גם למשפחות התלמידים והוריהם וכן לקהילה הרחבה יותר הסובבת את בית הספר.**

בנושא הקהילה יש להתאים את ההתנסויות לצרכים של כל בית ספר. כך למשל בית ספר שמעוניין להדק את הקשר עם ההורים יזום פעילויות בנושא S.E.L. עם קהילת ההורים ואף הסבים והקהילה הסובבת את בית הספר. צוות המו"פ-S.E.L. באחד מבתי הספר במהלך כתב למשל כך: "נשמח להמליץ לבתי ספר נוספים ליזום פעילות מסוג אבות - תלמידות. ראינו כמה משמעותי לבנות לשתף בנעשה בבית הספר את אביהן, דבר שריגש אותן באופן יוצא דופן והעלה את המוטיבציה שלהן ללמידה."<sup>17</sup>

בנושא הארגוני, נראה שבתי הספר פועלים במסגרתו בהקשר להדרכות האקלים המתקיימות בהם, כשבנושאי המשמעת והתמודדות למשל עם אלימות בבתי הספר ניתן לטפל גם באמצעות פרקטיקות מתחום ה-S.E.L., אותן רצוי להדגיש בהמשך המהלך. כך למשל ניתן למצוא דוגמא לפיתוח שנעשה בתחום המחבר בין נושא האקלים ל-S.E.L. בבית ספר שהשתתף במהלך מיטיבי הלכת בדמות שיטת ניקוד ייחודית המסייעת להתמודדות עם נושא מהותי זה.

[הרחבה על המודלים והפרקטיקות שפותחו במהלך ניתן למצוא באתר המהלך בפירוט הדוגמאות שבתי הספר הציגו במעבדה הקהילתית](#)

לפיכך רצוי כי הרחבת המהלך תתרחש בכמה רבדים:

- הרחבת התכנים הרגשיים-חברתיים שהצוותים החינוכיים מתנסים בהם, מהתנסויות ממוקדות תוכן להתנסויות מתמשכות ומעמיקות.
- הרחבת הצוותים החינוכיים העוסקים ביישום והטמעה של פרקטיקות רגשיות חברתיות כולל למידה רגשית-חברתית של הצוותים עצמם.

<sup>17</sup> מדובר בדוגמא זו בבית ספר ממ"ד תורני יסודי לבנות אך כמובן שניתן ליזום פעילויות מגוונות של הורים-תלמידים בכל בי"ס בהתאמה לאוכלוסייה הרלוונטית.



- הרחבת החשיפה של הלמידה הרגשית חברתית בזירת התלמידים מקבוצות לכיתה, לשכבה.
- הרחבת ההתנסויות בתוך כל זירה למרחבי יישום נוספים.
- הרחבת ההתנסויות לזירות נוספות ובפרט הארגונית והקהילתית.

לאורך כל הדרך רצוי לחזור אחת לתקופה לשאלון ולערכת המיפוי ולבחון גם יחד עם צוות המורים כולו את ההתקדמות והמצב העדכני. [לשאלון וערכת המיפוי](#)

## **6. עבודה רגשית-חברתית מתמשכת בארבע הזירות ועשרת מרחבי היישום**

במסגרת הרחבת המהלך לזירות אלה, רצוי להתחבר באופן פרטני לנושאים שמעסיקים כל אחד מבתי הספר - אם מדובר בבית ספר מסוים בצורך ביצירת קשר יותר מעמיק עם קהילת ההורים (הקשורים לזירת הקהילה) ואם מדובר בבית ספר אחר בהתמודדות בנושא המשמעת או הלמידה הארגונית עליהם ניתן לעבוד דרך הפרקטיקות והאפשרויות הגלומות בתחום הלמידה הרגשית-חברתית. גם בהקשר תרבותיים הייחודיים למגזרים שונים, שיוצרים לא פעם מורכבויות בתוך בתי הספר וביחסם עם הקהילה סביבם, ניתן להתבונן ולפעול באמצעות "משקפי S.E.L.", כלומר באמצעות פרקטיקות ושיטות המוצעות במסגרת הלמידה הרגשית חברתית המערכתית.

[דוגמאות למגוון רחב של תרגולי S.E.L. ניתן למצוא באתר המהלך](#) וכמובן שרצוי לפתח פרקטיקות עצמאיות המותאמות לבית הספר שלכם.



## סיכום - מעברים במהלך הקמת תשתית S.E.L בית ספרית

- **מיועצת כאחראית בלעדית על התחום הרגשי-חברתי בבית הספר למתכללת S.E.L:** מינוי אשת צוות אחראית על תפעול המהלך הבית ספרי יסייע בהרחבת הטמעת התחום הרגשי-חברתי לכלל אנשי הצוות בכל מרחבי העשייה החינוכית.
- **מניהול תוכניות רגשיות חברתיות לניווט עם מפת מרחבי יישום:** היכרות ועבודה עם ערכת המיפוי תאפשר לבתי הספר ללמוד על מרחבי היישום השונים של הלמידה הרגשית-חברתית, להרחיב ולהעמיק את העשייה החינוכית בהם, באופן קוהרנטי וסדור.
- **למידה רגשית חברתית המתרחשת ברובה בזירת התלמיד והכיתה ללמידה רגשית חברתית היוצאת מגבולות הכיתה:** מרחב הכיתה והתלמידים נמצא במהלך כמרחב שבו התקיימה עיקר הלמידה הרגשית חברתית בבתי הספר. העבודה עם מפת מרחבי היישום תסייע לבית הספר לראות את התמונה הגדולה ולהעמיק את מרחבי ההשפעה שלהם על היכולות החברתיות והרגשיות של בוגריהם.
- **מצוות מו"פ S.E.L לצוותי מורים רחבים המתנסים ומיישמים למידה רגשית חברתית:** פיתוח צוותים מובילים בית ספריים כתנאי מצמיח להובלת תהליכים. צוותים מפתחים ומתנסים שעוסקים בהטמעת הלמידה הרגשית חברתית הלכה למעשה הן על עצמם והן בזירות השונות.

לסיכום חשוב לציין כי מהלך שלם להטמעת S.E.L בית ספרי אורך כחמש שנים. מומלץ כי המסלול שתואר במדריך זה יתפרש על פני כשנתיים להקמת התשתית כשלאחר מכן יתקיים המשך של תרגול, הטמעה ופיתוח התשתית הרגשית-חברתית בבית הספר.